

משה הופמן

1938–1983





משה הופמן

1938–1983

חיתוכי עץ



סדנת ההדפס ירושלים – מרכז פלורנס מילר לאמנות

רח' שבטי ישראל 38, ירושלים 95105, טל' 288614

מיסודן של אגדת הציירים והפסלים – אמני ירושלים ואגדת ידידי בית האמנים

דצמבר 1980

קטלוג מס. 111 כל הזכויות שמורות ©

איצור לארי אברמסון

עיצוב: חיה וייט

צילומי עבודות: תולוג'יס מרקס

לוחות והדפסה: דפוס יזבל

סדר-צילום: מפעלי דפוס בן זכאי בע"מ

תודה מיוחדת לברוריה חפסן, אורי כץ, אסף בן-סנחם ובנימין המון.



אני הותך בעץ
את הדפים ממספר
שלושים וחמש ארבעים
תודה לך אלי
שאני לא מצויר בשמן
תודה שצוירי
לא הפכו לחמניות
מחירם
מאה מאתיים
גם אם אתפגר
יעלו רק כפליים

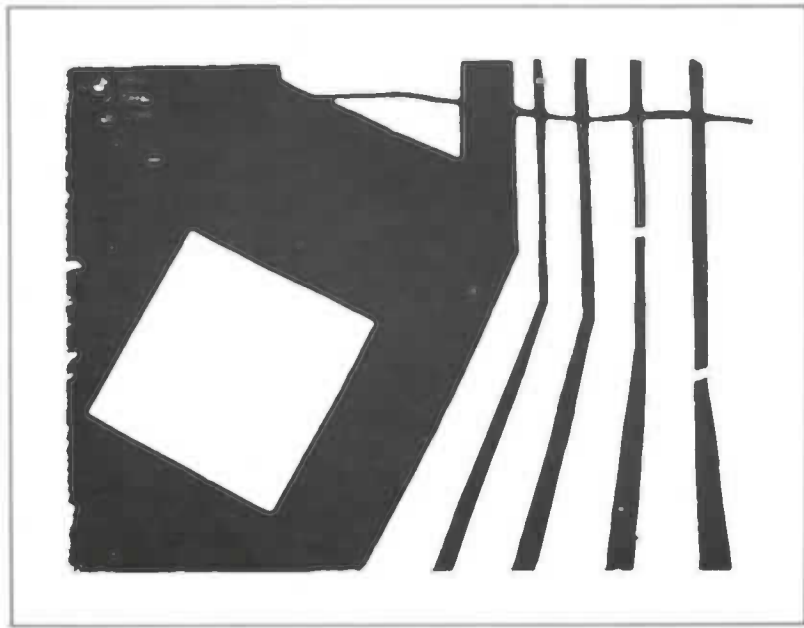


במשך שנים רבות, מאז לימודינו המשותפים בבצלאל, חשבתי שהכרתי היטב את משה הופמן ואת יצירתו. אולם רק היום, לאחר עיון בעובוננו, אני פתאום רואה באור חדש את יצירתו: חיתוך העץ היה עבור משה מעין יומן של חוויותיו הפרטיות, כנראה שדוקא בגלל יחסו האינטימי ליצירתו כל כך קשה היה להביא אותו לידי עבודת צוות אצלנו בסדנת החרפס. הוא תמיד העדיף לחתוך ולהדפיס את עבודותיו בד' אמותיו.

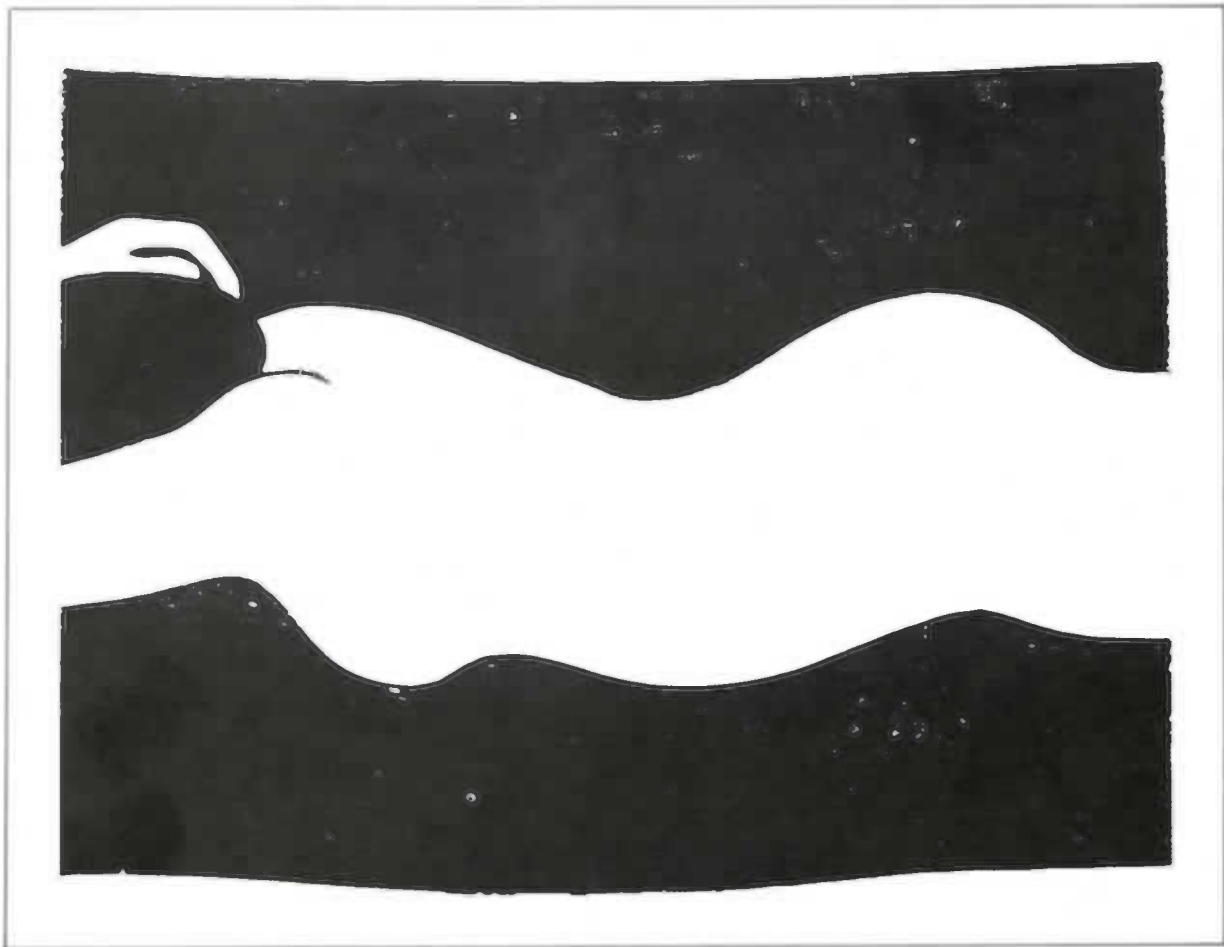
הטרנדיה היא בכך שרק עכשיו, לאחר מותו, אפשר להתוודע אל מלוא אישיותו של אמן שיצר יומן חיים בעוצמה אמנותית כה רבה, תערוכה זו איננה טרוספקטיבית, אלא מחווה צנועה מאנשי סדנת החרפס לאמן גרפי מן המעלה הראשונה.

אריק קילמניק
מנהל הסדנה

כל היצירות בקטלוג זה הינן חיתוכי עץ שנחתכו והודפסו בידי האמן.







ראשיתה של דרך גדולה

ז'לא ידענו שלאהוב
זה להוציא את הזבל
לאהוב זה
לרחוק חיתולים
שפרושו להפוך חומר לרוח

משה הופמן



כדי להדגים את מורכבותה של יצירה אמנותית, הציג המבקר הבריטי ברנרד ליון את הבחינה הבאה: "הקורא במכתביו של בטחובן לא יתקשה לנחש את טיב המוסיקה שלו. ואילו מי שמעיין במכתביו של מוצארט, לעולם לא יוכל לנחש טיבה של המוסיקה שלו".

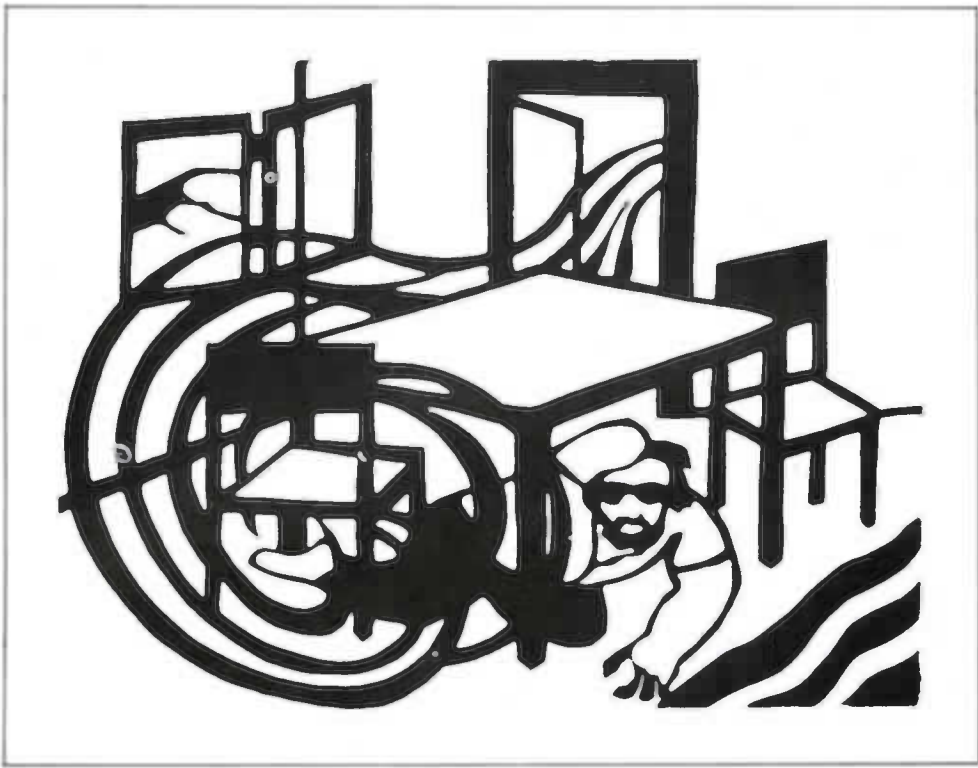
משה הופמן מצוי בתחום הביניים שבין הדגם הבטהובני לדגם המוצארטיאני. מכתבים של משה הופמן לא ראיתי, אבל אני מכיר את כל שיריו (במידה שנדפסו) וכן כמה כתובים בפרוזה שהותיר אחריו. זיקת הגומלין שבין הכתוב למצויד צריכה, לדעתי, לשמש קרימחה להבנת יצירתו של האמן הנסער והענוג החושני והערטילאי, שתערוכה חשובה זו באה להציג לפני הציבור.

רבותינו הקדומים, שידעו פרק בסכיופרניה של נרדפים, השיאו לנו עצה: "היה יהודי בביתך, ואדם – בצאתך". משה הופמן בביתו, ומשה הופמן בצאתו – הן שתי ישויות שעליהן עמד האמן עצמו בשיריו:

"בעלי הבנה
הואים לי את התחת
למרות ארבע שכבות

ולקהל הרחב – זקן ושער פרוע
שיחה מנומסת או חבטה בצלעות

זורע להם בוהימה בעיניים".



אלא שכפילות זו איננה הכפילות היחידה, אף לא החשובה
בכפילויות, שביניהן נרד משה הופמן בכבודות (על פי הריב) או
בעליות רב־לוי־אגית (לפעמים) את עגלת חייו העמוסה נענועים
מטפויים, חישנות טירדת־מנוחה ופלירט מתמיד עם המוות.

מצד אחר:

"יש לי הרגשה מוקדמת
שהיום או מחר
יגמר החמצן

ואני אהיה
חלום שגוע"



אבל מצד שני:

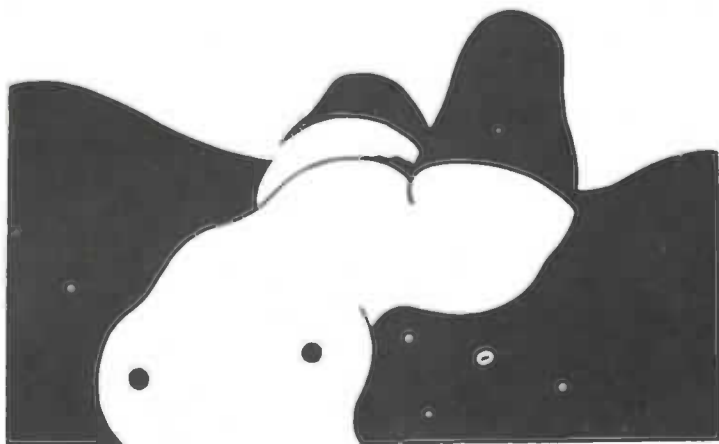
"אני חותך בעץ
את הדפים ממספר
שלושים וחמש ארבעים
תודה לך אלי
שאני לא מצייד בשמן
לא מצפים למותי
תודה שציורי
לא הפכו לחמניות
מחירם
מאה מאתיים
גם אם אתפגר
יעלו רק כפליים."

"נפשי יוצאת
אל התחרות
סרטים סלסלות
דברי מלמלה
חפצי נשים לשגע
שכבות שכבות של כסות

ואני חש שם מתחת
מה שכה אהבתי תמיד לשם מובילה הדרך

תמיד בלבדינט
החיה שואגת."





ומצר שלישי: התערוכה שלפנינו, תערוכה שיש בה כתיב
 אישי, ברור, חריפני ואף על פי כן רואים כאן חלוקה כמו
 נחרצת – אולי נחרצת מדי, ולכן גם מטעה – בין 'הופמן בביתו'
 ל'הופמן בצאתו'. החטיבה האחת: הנשים הגדולות, הסאטירות
 האירוטיות, שפעת 'שכבות שכבות של כסות' בעזרת תחתוני
 נשים שחורים, בריות גרביים, חזיות, כל אלה – בצאתו, דהיינו
 יציאה יומיומית פשוטה כמשמעה, אל חנות המכולת, אל
 האוטובוס, אל עבודתו כרפאי-שלי-חרסים במוזיאון רוקפלר:

"לעתים נא לי בדרך לעבודה
 בין הרדי שדיים וערימות ישבנים".



וגם החטיבה השניה – הופמן בביתו – ברורה, לכאורה, לא
 פחות: תמונת הבית והמשפחה, העיר מתחת לשולחן, הצייר
 נמלט מן העיגולים והספיראלות הרודפים אותו, ולצר שני אלה
 – הנופים, הופמן בצאתו מרבר בלשונו של הופמן בביתו:
 מינימאליזם חמוריסבר, חסכני, שבו מקופלים מרחבים עצומים
 בשניים-שלושה נשיים-תאר שחורים או צבעוניים, והנוף ודם
 ונשפך מן הגייד אל עבר הצופה, מקף אותו ומוליך אותו אל
 המרחקים, המרחקים הם תמיד נקודת-המוצא ונקודת-התכלית
 כנפיו של משה הופמן, ובשיריו הוא כותב בסוגיה זו:

"יום יום תתרחק
 פרספקטיבה משתנה
 ספר שקראת
 מלה שאמר ילדך
 יום יום גדל המרחק
 שעליך לעבור
 כנסיון טאש להבין
 את מקור חייד".

אבל מיד אתה עומד על הסתככות מביכה: כעוד השירים המדברים על הטרזקים הללו הם שירים עצובים, מוכיזיאוישי ונכאים – הגה הנופים של חיתוכיהעץ שופעים כוח, עוצמה ראשונית, פתוחים לאפשרויות ופולטים חום המסיני, אדמה שאין קץ למסה שלה – מרכיבים של אופטימיות חוננת.

היכן נפגש, בכל זאת הופטן המשורר עם הופטן הצייר? דומה שאת הטפגוש יש לחפש במכנה המשותף האחד והיחיד לשירים ולציורים גם יחד: הויקה המכרעת לפכים קטנים, לחיטרויות של עולם, למת שהוא מרכה לכנות בשם "חנות" המכולת ו"הנסיעה כאוטוכוס" ומה שהוא מיטיב כל כך לומר כשיר קטן, שיר שמוסב על עבודתו כצייר ועל הודהותו עם החומר – הן החומר העצי שבו הוא עובד, והן "החומר" הגשמי.



"הגומי חתך כבשר
דוחס בשומגים
מצייר תחתוני מיני

כדמיוני חתכתי בקרש
גומי חותך כבשר

עצמתי עיני
חותך כבשרי."



טפגוש אמת – לא טפגוש מליני – בין חותריות למטפיוקה: היכולת "להפוך חומר לרוח" עד ידי רחינת חותולים, למשל. הוא מסיטנו ההיכר של גדולה באטנות, בקריירה הקצרה – והיפה להפליא, עם כל כאביה, אבל גם עם כל ההתפעמות שליוותה את טושה הופטן, הילד הנצחי, שהיה ילד עיף, אילן, אבל אף פעם לא היה גון – בקריירה הקצרה ישרי הוואת היתה גדולה אמיתית, דרך שיכולה היתה להיפתח אל אפשרויות, עיוונים והישגים, שאותם ניתן עתה רק לנחש.

משה הופמן

- נולד בבודפשט, הונגריה, 1938
עלה ארצה, 1949
בוגר בית הספר לאמנות "בצלאל", ירושלים
זכה בפרס ע"ש זאב בן צבי, 1959-1957
זכה בפרס ירושלים לציור, 1971
נפטר, 1983

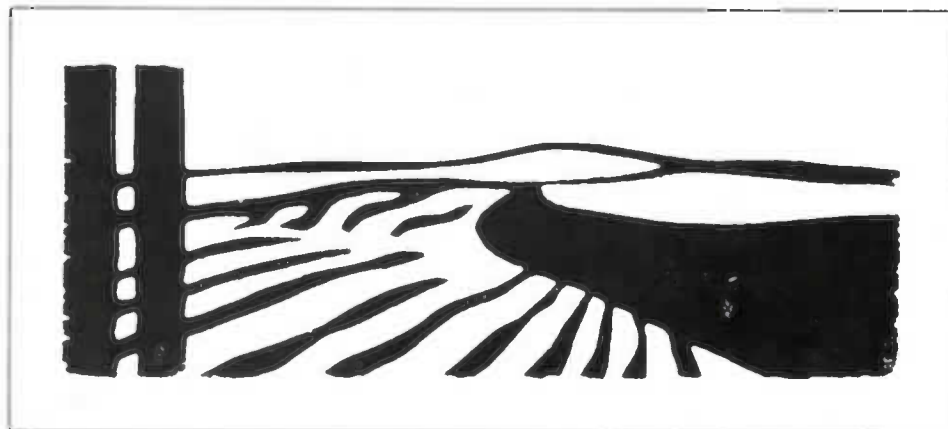
אמנעו הביטוי העיקרי של משה הופמן היה חיתוך העץ, אך הוא יצר גם בפיסול, בציור ובשירה (שלושה ספרים: "זר צגוניות", 1974, "מרק ירקות", 1975 ו"דבר אחד בטוח", 1977)

תערוכות יחיד

- גלריה רינה, ירושלים, 1966
בית האמנים, ירושלים, 1969
מוזיאון לאמנות הדפוס, צפת, 1972
הגלריה הקטנה, ירושלים, 1973
"6,000.00", חיתוכי עץ בנושא השיאה, בית האמנים, ירושלים, 1973
גלריה בן אורי, לונדון, 1974
בית האמנים, ירושלים, 1974
גלריה דבל, ירושלים, 1974
אקוורלים, גלריה אלה והגלריה הקטנה, ירושלים, 1982
ציורי אקריליק על עץ, בית האמנים, ירושלים, 1983

תערוכות קבוצתיות

- התערוכה הראשונה של גרפיקה ישראלית, מוזיאון חיפה לאמנות חדשה, 1967
ביאנלה בינלאומית לגרפיקה, פירנצה, 1970
בית האמנים, ירושלים, 1972, 1971
ביאנלה לגרפיקה, קרפי, 1972
הדפסים בני זמננו, מוזיאון ישראל, 1972
מוזיאון חיפה לאמנות חדשה, 1973
אמני ירושלים בקסל, 1975
ביאנלה בינלאומית לגרפיקה, פירנצה, 1976



Moshe Hoffman

Born in Budapest, Hungary, 1938
Immigrated to Israel, 1949
Graduated from Bezalel Art School, Jerusalem
Received Zeev Ben-Zvi Award, 1957-59
Received Jerusalem Prize, 1971
Died, 1983

Moshe Hoffman's main medium was woodcutting, yet he also worked in sculpture, painting and poetry (three books)

One-Man Exhibitions

Rina Gallery, Jerusalem, 1966
Artists' House, Jerusalem, 1969
Museum of Printing, Safed, 1972
Little Gallery, Jerusalem, 1973
"6,000,001", woodcuts on the subject of the Holocaust, Artists' House, Jerusalem, 1973
Ben Uri Gallery, London, 1974
Artists' House, Jerusalem, 1974
Debel Gallery, Jerusalem, 1974
Watercolours, Ella Gallery and Little Gallery, Jerusalem, 1982
Paintings (acrylic on wood), Artists' House, Jerusalem, 1983

Group Exhibitions

First exhibition of Israeli graphics, Haifa Museum of Modern Art, 1967
International Biennale of Graphic Art, Firenze, 1970
Artists' House, Jerusalem, 1971, 1972
Biennale of Graphic Art, Carpi, 1972
Contemporary Prints, Israel Museum, 1972
Haifa Museum of Modern Art, 1973
Jerusalem Artists in Kessel, 1975
International Biennale of Graphic Art, Firenze, 1976

All the woodcuts in this catalogue were cut and printed by the artist.

Jerusalem Print Workshop — Florence Miller Art Center
38 Shivtei Israel St., Jerusalem 95105, tel: 288614
Founded by the Jerusalem Artists' Association and the Friends of the Artists' Association





